

ANALIZA STANU GOSPODARKI ODPADAMI KOMUNALNYMI NA TERENIE GMINY PRZYRÓW 2020



Przyrów, marzec 2021

Spis treści

1. CEL, ZAKRES I PODSTAWOWE ZAŁOŻENIA ANALIZY	2
2. PODSTAWA PRAWNA SPORZĄDZONEJ ANALIZY	3
3. CHARAKTERYSTYKA GMINY PRZYRÓW	4
4. LICZBA MIESZKAŃCÓW W 2020 ROKU	5
5. OGÓLNA CHARAKTERYSTYKA SYSTEMU GOSPODAROWANIA ODPADAMI KOMUNALNYMI NA TERENIE GMINY PRZYRÓW	6
6. MOŻLIWOŚĆ PRZETWARZANIA NIESEGREGOWANYCH (ZMIESZANYCH) ODPADÓW KOMUNALNYCH, BIOODPADÓW STANOWIĄCYCH ODPADY KOMUNALNE ORAZ PRZEZNACZONYCH DO SKŁADOWANIA POZOSTAŁOŚCI Z SORTOWANIA ODPADÓW KOMUNALNYCH I POZOSTAŁOŚCI Z PROCESU MECHANICZNO – BIOLOGICZNEGO PRZETWARZANIA NIESEGREGOWANYCH	10
7. POTRZEBY INWESTYCYJNE ZWIĄZANE Z GOSPODAROWANIEM ODPADAMI	11
8. KOSZTY PONIESIONE W ZWIĄZKU Z ODBIERANIEM, ODZYSKIEM, RECYKLINGIEM I UNIESZKODLIWIANIEM ODPADÓW KOMUNALNYCH	11
9. LICZBA WŁAŚCICIELI NIERUCHOMOŚCI, KTÓRZY NIE ZAWARLI UMOWY, O KTÓREJ MOWA W ART. 6 UST. 1, W IMIENIU KTÓRYCH GMINA POWINNA PODJAĆ DZIAŁANIA, O KTÓRYCH MOWA W ART. 6 UST 6-12.....	13
11. INNE MIEJSCA NA TERENIE GMINY PRZYRÓW, W KTÓRYCH W SPOSÓB CIĄGŁY BYŁA PROWADZONA ZBIÓRKA ODPADÓW KOMUNALNYCH	15
12. OSIĄGNIĘTE W 2020 ROKU PRZEZ GMINĘ PRZYRÓW POZIOMY RECYKLINGU, PRZYGOTOWANIA DO PONOWNEGO UŻYCIA I ODZYSKU INNYMI METODAMI ORAZ OGRANICZENIA MASY ODPADÓW KOMUNALNYCH ULEGAJĄCYCH BIODEGRADACJI PRZEKAZYWANYCH DO SKŁADOWANIA	16
13. EDUKACJA EKOLOGICZNA MIESZKAŃCÓW	18
14. PODSUMOWANIE.....	18

1. CEL, ZAKRES I PODSTAWOWE ZAŁOŻENIA ANALIZY

Podstawą prawną niniejszej analizy jest art. 9tb ustawy z dnia 13 września 1996 r. o utrzymaniu czystości i porządku w gminach (t. j. Dz. U. z 2020 r. poz. 1439) zwanej dalej ustawą. Zgodnie z nim, gmina ma obowiązek sporządzenia analizy stanu gospodarki odpadami komunalnymi do dnia 30 kwietnia za poprzedni rok kalendarzowy.

Niniejsza analiza stanowi roczną ocenę stanu gospodarki odpadami komunalnymi na terenie Gminy Przyrów za rok 2020. Celem analizy jest również weryfikacja możliwości technicznych i organizacyjnych gminy w zakresie gospodarowania odpadami komunalnymi. Dostarcza niezbędnych informacji dla stworzenia efektywnego systemu gospodarowania odpadami komunalnymi na terenie Gminy Przyrów. Zakres przedmiotowej analizy częściowo pokrywa się z rocznym sprawozdaniem z realizacji zadań z zakresu gospodarowania odpadami komunalnymi, sporządzanym przez gminę w celu przedłożenia marszałkowi województwa oraz wojewódzkiemu inspektorowi ochrony środowiska w terminie do 31 marca za poprzedni rok kalendarzowy.

Zakres analizy:

- 1) możliwości przetwarzania zmieszanych odpadów komunalnych, odpadów zielonych oraz pozostałości z sortowania i pozostałości z mechaniczno-biologicznego przetwarzania odpadów komunalnych przeznaczonych do składowania,
- 2) potrzeby inwestycyjne związane z gospodarowaniem odpadami komunalnymi,
- 3) koszty poniesione w związku z odbieraniem, odzyskiem, recyklingiem i unieszkodliwianiem odpadów komunalnych,
- 4) liczbę mieszkańców,
- 5) liczbę właścicieli nieruchomości, którzy nie zawarli umowy, o której mowa w art. 6 ust. 1 ustawy o utrzymaniu czystości i porządku w gminach, w imieniu których gmina powinna podjąć działania o których mowa w art. 6 ust. 6-12 w/w ustawy,
- 6) ilość odpadów komunalnych wytwarzanych na terenie gminy,
- 7) ilość zmieszanych odpadów komunalnych, odpadów zielonych odbieranych z terenu gminy oraz powstających z przetwarzania odpadów komunalnych, pozostałości z sortowania i pozostałości z mechaniczno-biologicznego przetwarzania odpadów komunalnych przeznaczonych do składowania.

Analizę sporządzono na podstawie:

- sprawozdań złożonych przez podmioty odbierające odpady komunalne od właścicieli nieruchomości;
- sprawozdań złożonych przez podmiot prowadzący punkty selektywnego zbierania odpadów komunalnych;
- rocznego sprawozdania z realizacji zadań z zakresu gospodarowania odpadami;

- innych dostępnych danych wpływających na koszty systemu gospodarowania odpadami komunalnymi.

2. PODSTAWA PRAWNA SPORZĄDZONEJ ANALIZY

Analiza stanu gospodarki odpadami komunalnymi na terenie Gminy Przyrów została sporządzona w oparciu o art. 3 ust. 2 pkt 10 oraz art. 9tb ustawy z dnia 13 września 1996r. o utrzymaniu czystości i porządku w gminach (t. j. Dz.U. z 2020r. poz. 1439) zwanej dalej ustawą o utrzymaniu czystości i porządku w gminach.

Analiza stanu gospodarki odpadami komunalnymi podlega publicznemu udostępnieniu na stronie podmiotowej Biuletynu Informacji Publicznej Urzędu Gminy (bip.przyrow.akcessnet.net) zgodnie z art. 9tb ust. 3 ustawy z dnia 13 września 1996r. o utrzymaniu czystości i porządku w gminach.

System gospodarowania odpadami komunalnymi na terenie gminy Przyrów funkcjonuje w oparciu o następujące podstawy prawne:

Ustawy

- Ustawa z dnia 13 września 1996r. o utrzymaniu czystości i porządku w gminach (t. j. Dz.U. z 2020r. poz. 1439);
- Ustawa z dnia 14 grudnia 2012r. o odpadach (t. j. Dz.U. z 2020r. poz. 797 z późn. zm.).

Rozporządzenia

- Rozporządzenie Ministra Środowiska z dnia 15 grudnia 2017r. (Dz.U. z 2017r., poz. 2412) w sprawie poziomów ograniczenia składowania masy odpadów komunalnych ulegających biodegradacji,

Akty prawa lokalnego

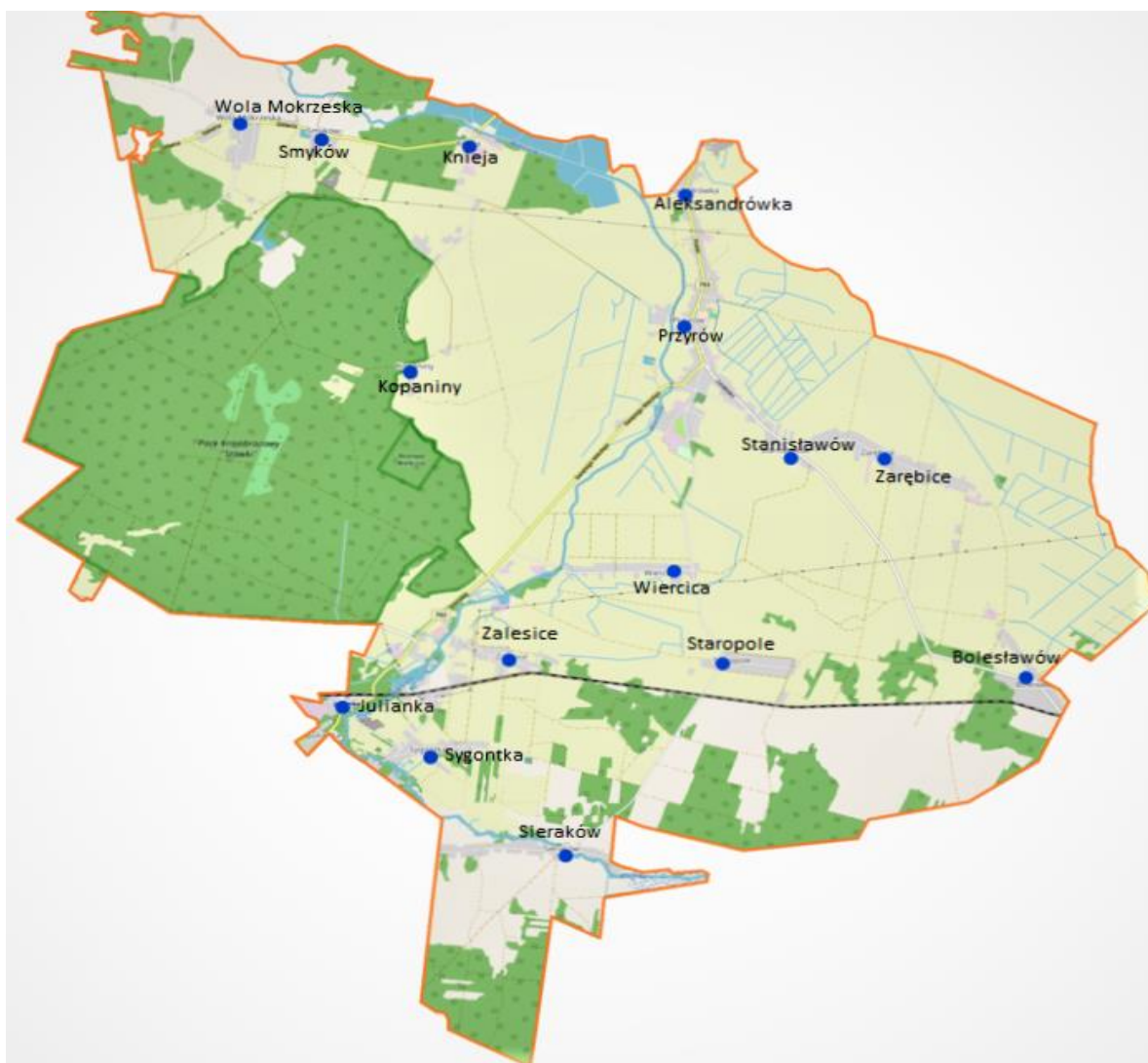
Od 1 stycznia 2017r. obowiązują zmiany dotyczące gospodarki odpadami komunalnymi, przyjęte niżej wymienionymi uchwałami Rady Gminy:

- Uchwała Nr XV/125/2016 Rady Gminy Przyrów z dn. 13.12.2016r. w sprawie wyboru metody ustalenia opłaty za gospodarowanie odpadami komunalnymi,
- Uchwała Nr XV/126/2016 Rady Gminy Przyrów z dn. 13.12.2016r. w sprawie określenia szczegółowego sposobu i zakresu świadczenia usług w zakresie odbioru odpadów komunalnych od właścicieli nieruchomości i zagospodarowania tych odpadów,
- Uchwała Nr XV/127/2016 Rady Gminy Przyrów z dn. 13.12.2016r. w sprawie deklaracji o wysokości opłaty za gospodarowanie odpadami komunalnymi,
- Uchwała Nr XV/128/2016 Rady Gminy Przyrów z dn. 13.12.2016r. w sprawie zmiany terminu, częstotliwości i trybu uiszczania opłaty za gospodarowanie odpadami komunalnymi,
- Uchwała nr XXII/172/2017 Rady Gminy Przyrów z dn. 28.12.2017r. w sprawie zmiany uchwały w sprawie określenia szczegółowego sposobu i zakresu świadczenia usług

w zakresie odbierania odpadów komunalnych od właścicieli nieruchomości i zagospodarowania tych odpadów,

- Uchwała Nr XI/60/2019 Rady Gminy Przyrów w sprawie zmiany uchwały w sprawie wyboru metody ustalenia opłaty za gospodarowanie odpadami komunalnymi oraz ustalenia stawki opłaty,
- Uchwała Nr XI/61/2019 Rady Gminy Przyrów w sprawie zmiany uchwały w sprawie wzoru deklaracji o wysokości opłaty za gospodarowanie odpadami komunalnymi,
- Uchwała Nr XII/77/2019 Rady Gminy Przyrów w sprawie zmiany uchwały w sprawie wzoru deklaracji o wysokości opłaty za gospodarowanie odpadami komunalnymi.

3. CHARAKTERYSTYKA GMINY PRZYRÓW



Rysunek 1. Mapa obszaru Gminy Przyrów

Gmina wiejska Przyrów znajduje się w województwie śląskim, w powiecie częstochowskim, nad rzeką Wiercicą. Składa się z jedenastu sołectw, a siedzibą gminy jest Przyrów. Jest to gmina typowo rolnicza, ponad 60% jej powierzchni zajmują użytki rolne.

Podmiotem zarządzającym systemem gospodarowania odpadami komunalnymi jest Gmina Przyrów, która zleca odbiór odpadów komunalnych od mieszkańców i transport do instalacji przez Gminny Zakład Komunalny. Systemem odbierania odpadów komunalnych objęte są wszystkie nieruchomości położone na terenie gminy, zarówno te na których zamieszkują mieszkańcy jak i te na których nie zamieszkują mieszkańcy, a powstają odpady komunalne.

4. LICZBA MIESZKAŃCÓW W 2020 ROKU

Na dzień 31 grudnia 2020 roku liczba zameldowanych mieszkańców Gminy Przyrów wynosiła ogółem 3685 osób. Poniższy wykres przedstawia liczbę ludności w poszczególnych miejscowościach Gminy Przyrów.

Wykres 1. Procentowy udział mieszkańców poszczególnych miejscowości z terenu Gminy Przyrów w 2020 roku.



Źródło: opracowanie własne

W deklaracjach o wysokości opłaty za gospodarowanie odpadami komunalnymi na dzień 31.12.2020r. ujęto 1087 właścicieli nieruchomości co dało 3045 mieszkańców.

5. OGÓLNA CHARAKTERYSTYKA SYSTEMU GOSPODAROWANIA ODPADAMI KOMUNALNYMI NA TERENIE GMINY PRZYRÓW

Tabela 1. Wykaz podmiotów odpowiedzialnych za odbiór, transport i zagospodarowanie odpadów komunalnych na terenie Gminy Przyrów w 2020 roku.

Nazwa i adres podmiotu	Zakres umowy	Okres obowiązywania umowy
Gminny Zakład Komunalny w Przyrowie, ul. Częstochowska 7 42-248 Przyrów	Odbiór i transport odpadów komunalnych od właścicieli nieruchomości na terenie Gminy Przyrów	01.01.2019- 31.12.2020
Zakład Gospodarki Komunalnej Sp. z o. o., ul. Podmiejska 53 42-400 Zawiercie	Przyjmowanie do zagospodarowania całej masy odpadów komunalnych	01.01.2019- 31.12.2020
<i>Krynicki Recykling S. A.</i> <i>Ul. Iwaszkiewicza 48/23</i> <i>10-089 Olsztyn</i>	<i>Odbiór opakowań szklanych oraz stłuczki szklanej</i>	<i>25.03.2020 - nadal</i>

Źródło: opracowanie własne

Odpady komunalne na terenie Gminy Przyrów powstają głównie w gospodarstwach domowych, ale również na terenach nieruchomości niezamieszkałych, jak: obiekty użyteczności publicznej (ośrodki zdrowia, szkoły) oraz infrastruktury (handel, obiekty turystyczne, usługi). Są to także odpady z terenów otwartych, takich jak: odpady z koszy ulicznych.

W ramach systemu gospodarowania odpadami komunalnymi, właściciele nieruchomości zamieszkałych i niezamieszkałych z terenu gminy uzyskali możliwość selektywnego zbierania odpadów "u źródła". Odbiorem odpadów „u źródła” zostały objęte następujące frakcje odpadów:

- papier (papier piśmienny, gazety, czasopisma, gazetki reklamowe, ulotki, katalogi, książki, opakowania tekturowe, kartony, tekturę falistą),
- tworzywa sztuczne (zgniecione i puste butelki po napojach, zgniecione i puste butelki po chemii gospodarczej, plastikowe nakrętki, aluminiowe puszki po napojach, kartony po mleku i napojach, torebki, folie, worki, reklamówki),

- szkło (butelki ze szkła po napojach, słoiki - bez nakrętek, zacisków, a także gumowych uszczelek),
- odpady zmieszane (wszystkie odpady komunalne niebędące odpadami niebezpiecznymi i niepodlegające zbiórce selektywnej, artykuły higieniczne, w tym pieluchy jednorazowe i podpaski, odpady kuchenne, wystudzony popiół).

Tabela 2. Rodzaj i kod odpadów odbieranych od właścicieli nieruchomości

Lp.	Kod odpadu	Rodzaje odpadów
1	20 03 01	Niesegregowane (zmieszane) odpady komunalne
2	20 02 01	Odpady ulegające biodegradacji
3	20 01 08	Odpady kuchenne ulegające biodegradacji
4	15 01 01	Opakowania z papieru i tektury
5	15 01 04	Opakowania z metali
6	15 01 07	Opakowania ze szkła
7	15 01 02	Opakowania z tworzyw sztucznych
8	20 03 07	Odpady wielkogabarytowe
9	20 01 36	Zużyte urządzenia elektryczne i elektroniczne inne niż wymienione w 20 01 21, 20 01 23 i 20 01 35
10	20 01 35*	Zużyte urządzenia elektryczne i elektroniczne inne niż wymienione w 20 01 21 i 20 01 23 zawierające niebezpieczne składniki
11	20 01 32	Leki inne niż wymienione w 20 01 31

Źródło: opracowanie własne

Wysokość opłaty za gospodarowanie odpadami komunalnymi uzależniona jest m.in. od ilości osób zamieszkałych daną nieruchomością, ilości domków letniskowych czy ilości i wielkości pojemników na odpady komunalne. Stawki opłat za gospodarowanie odpadami komunalnymi zostały zestawione w poniższych tabelach.

Tabela 3. Wysokość opłat za gospodarowanie odpadami komunalnymi na terenie Gminy Przyrów

<p>Gmina Przyrów ul. Częstochowska 7 42-248 Przyrów</p>	<p>Stawka opłaty za gospodarowanie odpadami komunalnymi</p>	<p>Stawka opłaty podwyższonej za gospodarowanie odpadami komunalnymi, jeżeli właściciel nieruchomości nie wypełnia obowiązku zbierania odpadów komunalnych w sposób selektywny</p>	<p>Oplata za gospodarowanie odpadami komunalnymi stanowi iloczyn: wskazać spośród wymienionych w art. 6j ust. 1 i ust. 2 ucpg</p>
<p>na dzień 31.12.2020r.</p>	<p>15 zł (ulga 3 zł od osoby jeśli bioodpady są kompostowane)</p>	<p>45 zł</p>	<p>iloczyn liczby mieszkańców zamieszkujących daną nieruchomość oraz stawki opłaty</p>

Źródło: opracowanie własne

Tabela 4. Wysokość opłat za gospodarowanie odpadami komunalnymi na terenie Gminy Przyrów, dla nieruchomości na której znajdują się domki letniskowe lub inne nieruchomości wykorzystywane na cele rekreacyjno-wypoczynkowe

Dla nieruchomości , na których znajdują się domki letniskowe lub inne nieruchomości wykorzystywane na cele rekreacyjno-wypoczynkowe, wykorzystywane jedynie w części roku	
Odpady zbierane i odbierane w sposób selektywny	120,00 zł za rok
Według stawki opłaty podwyższonej – jeśli właściciel nieruchomości nie wypełnia obowiązku zbierania odpadów komunalnych w sposób selektywny	240,00 zł za rok

Źródło: opracowanie własne

Tabela 5. Wysokość opłat miesięcznej za gospodarowanie odpadami komunalnymi na terenie Gminy Przyrów, dla nieruchomości na których nie zamieszkują mieszkańcy

Pojemność pojemnika [w l lub m³]	Wysokość opłaty miesięcznej za gospodarowanie odpadami komunalnymi	
	Stawka opłaty za gospodarowanie odpadami komunalnymi	Stawka opłaty podwyższonej za gospodarowanie odpadami komunalnymi, jeżeli właściciel nieruchomości nie wypełnia obowiązku zbierania odpadów komunalnych w sposób selektywny
120 l	16 zł	48 zł
240 l	32 zł	96 zł
1100 l	54 zł	162 zł

Źródło: opracowanie własne

6. MOŻLIWOŚĆ PRZETWARZANIA NIESEGREGOWANYCH (ZMIESZANYCH) ODPADÓW KOMUNALNYCH, BIOODPADÓW STANOWIĄCYCH ODPADY KOMUNALNE ORAZ PRZEZNACZONYCH DO SKŁADOWANIA POZOSTAŁOŚCI Z SORTOWANIA ODPADÓW KOMUNALNYCH I POZOSTAŁOŚCI Z PROCESU MECHANICZNO – BIOLOGICZNEGO PRZETWARZANIA NIESEGREGOWANYCH

W 2020 roku Gmina Przyrów przekazała te odpady do Regionalnej Instalacji - Zakładu Unieszkodliwiania Odpadów Komunalnych w Zawierciu. Odpady o kodzie:

- **19 12 12** - 0 Mg masa odpadów przekazanych do składowania w procesie D5,
- **19 05 99** – 157,5764 Mg masa odpadów przekazanych do zagospodarowania w procesie D8; uśredniona wartość parametru AT4 dla odpadów o kodzie 19 05 99 wyniosła <10 mg O₂/g s. m.,
- **19 12 12** – 231,7300 Mg masa odpadów przekazana do zagospodarowania jako paliwo alternatywne.

Gmina Przyrów jest gminą wiejską, co ma duże znaczenie w przypadku zagospodarowania odpadów zielonych i biodegradowalnych. Odpady te mieszkańcy w większości zagospodarowują na terenie swoich nieruchomości poprzez karmienie zwierząt oraz kompostowanie. Kompostowanie odpadów i wykorzystywanie kompostu w przydomowych ogródkach przyczynia się do zmniejszenia ilości oddawanych odpadów.

Na terenie gminy Przyrów nie ma możliwości przetwarzania odpadów komunalnych. Wszystkie odpady komunalne odbierane od właścicieli nieruchomości, były przekazywane do położonego w Regionie I, Zakładu Gospodarki Komunalnej w Zawierciu i Krynicki Recykling S. A. w Lublińcu.

Od 6 września 2019 roku bioodpady, niesegregowane (zmieszane) odpady komunalne oraz pozostałości z sortowania i z procesów mechaniczno-biologicznego przetwarzania odpadów komunalnych – mogą być przewożone do Instalacji Komunalnych (IK) położonych na terenie całego kraju.

Poniższa tabela przedstawia zestawienie ilości poszczególnych rodzajów odpadów komunalnych z terenu Gminy Przyrów przeznaczonych do składowania w 2020 roku.

Tabela 6. Zestawienie ilości poszczególnych rodzajów odpadów komunalnych przeznaczonych do składowania w 2020r.

Rodzaj odpadów komunalnych	Masa odebranych odpadów [Mg]	Masa odpadów poddanych składowaniu [Mg]	Masa odpadów poddanych innym niż składowanie procesom przetwarzania [Mg]
Zmieszane odpady komunalne	463,46	0	463,46
Odpady zielone ulegające biodegradacji	0	0	0
Pozostałości z sortowania oraz pozostałości z mechaniczno-biologicznego przetwarzania o kodzie 19 05 99	-	157,5764	0

Źródło: opracowanie własne

7. POTRZEBY INWESTYCYJNE ZWIĄZANE Z GOSPODAROWANIEM ODPADAMI

W roku 2020 zakupiono pojemniki na odpady komunalne o pojemności 120l – 15 sztuk oraz 240l – 3 sztuki. W 2020 roku nie dokonano dodatkowych zakupów, poniesione wydatki były związane z bieżącą realizacją zadań z zakresu gospodarki odpadami.

8. KOSZTY PONIESIONE W ZWIĄZKU Z ODBIERANIEM, ODZYSKIEM, RECYKLINGIEM I UNIESZKODLIWIANIEM ODPADÓW KOMUNALNYCH

Do kosztów poniesionych w związku z odbieraniem, odzyskiem, recyklingiem i unieszkodliwianiem odpadów komunalnych zaliczane są:

- 1) usługi odbioru, transportu i zagospodarowania odpadów komunalnych z nieruchomości zlokalizowanych na terenie Gminy Przyrów,
- 2) koszty administracyjne funkcjonowania systemu gospodarowania odpadami.

Łączne wydatki mające wpływ na system gospodarki odpadami wyniosły 552 191,15 zł. Zestawienie kosztów poniesionych w związku z odbieraniem, odzyskiem, recyklingiem i unieszkodliwianiem odpadów komunalnych z podziałem na poszczególne kategorie zostało przedstawione na poniższym wykresie.

Wykres 2. Zestawienie kosztów poniesionych w 2020 roku przez Gminę Przyrów na system gospodarowania odpadami komunalnymi.



Źródło: opracowanie własne

Łączna wysokość wpływów od właścicieli nieruchomości za gospodarowanie odpadami komunalnymi za 2020 rok wyniosła 483 998,31 zł. Stan zaległości w opłatach na dzień 31.12.2020r. wynosiły 33 882,28 zł.

9. LICZBA WŁAŚCICIELI NIERUCHOMOŚCI, KTÓRZY NIE ZAWARLI UMOWY, O KTÓREJ MOWA W ART. 6 UST. 1, W IMIENIU KTÓRYCH GMINA POWINNA PODJĄĆ DZIAŁANIA, O KTÓRYCH MOWA W ART. 6 UST 6-12

Właściciele nieruchomości, którzy pozbywają się z terenu nieruchomości nieczystości ciekłych, oraz właściciele nieruchomości, którzy nie są obowiązani do ponoszenia opłat za gospodarowanie odpadami komunalnymi na rzecz gminy, wykonując obowiązek określony w **art. 5 obowiązki właścicieli nieruchomości w zakresie utrzymania czystości i porządku** ust. 1 pkt 3b, są obowiązani do udokumentowania w formie umowy korzystania z usług wykonywanych przez:

1) gminną jednostkę organizacyjną lub przedsiębiorcę posiadającego zezwolenie na prowadzenie działalności w zakresie opróżniania zbiorników bezodpływowych i transportu nieczystości ciekłych lub

2) gminną jednostkę organizacyjną lub przedsiębiorcę odbierającego odpady komunalne od właścicieli nieruchomości, wpisanego do rejestru działalności regulowanej, o którym mowa w **art. 9b działalność w zakresie odbierania odpadów komunalnych** ust. 2 – przez okazanie takich umów i dowodów uiszczania opłat za te usługi.

W roku 2020 nie wydawano decyzji administracyjnych wobec właścicieli nieruchomości, którzy nie są obowiązani do ponoszenia opłat za gospodarowanie odpadami komunalnymi na rzecz gminy.

10. ILOŚĆ ODPADÓW KOMUNALNYCH WYTWARZANYCH NA TERENIE GMINY PRZYRÓW W 2020 ROKU

Na podstawie półrocznych sprawozdań złożonych przez podmioty odbierające odpady komunalne od właścicieli nieruchomości, sprawozdań złożonych przez podmioty prowadzące punkty selektywnego zbierania odpadów komunalnych oraz rocznego sprawozdania z realizacji zadań z zakresu gospodarowania odpadami, sporządzonego przez Wójta Gminy Przyrów przygotowano poniższą tabelę, zawierającą informację o masie poszczególnych rodzajów odebranych w 2020 roku odpadów komunalnych nieulegających biodegradacji oraz sposobie ich zagospodarowania.

Tabela 7. Zestawienie odebranych w 2020 roku odpadów komunalnych nieulegających biodegradacji

Nazwa i adres instalacji, do której zostały przekazane odpady komunalne	Kod odebranych odpadów komunalnych	Rodzaj odebranych odpadów komunalnych	Masa odebranych odpadów komunalnych [Mg]	Sposób zagospodarowania odebranych odpadów
Zakład Gospodarki Komunalnej Sp. z o. o., RIPOK Zawiercie ul. Podmiejska 53 42-400 Zawiercie	20 03 01	Niesegregowane odpady komunalne	463,46	R12
	15 01 02	Opakowania z tworzyw sztucznych	73,12	R12
	15 01 07	Opakowania Ze szkła	20,56	R12
	15 01 04	Metale	0,54	R12
	20 01 08	Odpady kuchenne ulegające biodegradacji	5,30	R3
	20 02 01	Odpady ulegające biodegradacji	5,46	R3
	20 03 07	Odpady wielkogabarytowe	21,64	R12
Krynicki Recykling S.A. Lubliniec Ul. Iwaszkiewicza 48/23 10-089 Olsztyn	15 01 07	Opakowania ze szkła	57,66	R12
KOS SP Z O.O. Ul. Wodna 4 30-556 Kraków	20 01 23* 20 01 35* 20 01 36	Zużyty sprzęt elektryczny i elektroniczny	9,78	R12

Źródło: opracowanie własne

Do odpadów ulegających biodegradacji zaliczane są m.in. odpady o kodzie 15 01 01. W tabeli 8 przedstawiono informacje dotyczącą masy odebranych w 2020 roku odpadów komunalnych ulegających biodegradacji oraz sposobie ich zagospodarowania.

Tabela 8. Zestawienie odebranych w 2020 roku odpadów komunalnych ulegających biodegradacji

Nazwa i adres instalacji, do której zostały przekazane odpady komunalne	Kod odebranych odpadów komunalnych	Rodzaj odebranych odpadów komunalnych	Masa odebranych odpadów komunalnych [Mg]	Sposób zagospodarowania odebranych odpadów
Zakład Gospodarki Komunalnej Sp. z o. o., RIPOK Zawiercie ul. Podmiejska 53 42-400 Zawiercie	15 01 01	Opakowania z papieru i tektury	17,72	R12

Źródło: opracowanie własne

11. INNE MIEJSCA NA TERENIE GMINY PRZYRÓW, W KTÓRYCH W SPOSÓB CIĄGŁY BYŁA PROWADZONA ZBIÓRKA ODPADÓW KOMUNALNYCH

W PSZOK zbierane są tylko i wyłącznie wskazane niżej rodzaje odpadów:

- 1) meble i inne odpady wielkogabarytowe.
- 2) zużyty sprzęt elektryczny i elektroniczny,
- 3) odpady budowlane i rozbiórkowe,
- 4) chemikalia (farby, oleje, rozpuszczalniki)
- 5) zużyte opony (4 szt. na gospodarstwo domowe na rok),
- 6) odpady ulegające biodegradacji należy wysypywać z worków do właściwego, oznakowanego kontenera,
- 7) odpady ulegające biodegradacji w postaci gałęzi i krzewów powinny być rozdrobnione do maksymalnej długości 30cm,
- 8) zużyte baterie,
- 9) akumulatory,
- 10) przeterminowane leki,
- 11) zużytą odzież i tekstylia,
- 12) popiół z palenisk domowych,
- 13) tworzywa sztuczne,

- 14) metale, opakowania z metali,
- 15) papier i tekturę i opakowania z papieru i tektury,
- 16) szkło oraz opakowania ze szkła,
- 17) odpady budowlane i rozbiórkowe (200 kg w roku z nieruchomości)

Odpady budowlane i rozbiórkowe należy dostarczyć selektywnie z podziałem na:

- a) odpady z betonu i gruzu betonowego (niezanieczyszczone)
 - b) odpady z gruzu ceglanego (niezanieczyszczone)
 - c) odpady ceramiczne i elementy wyposażenia (sanitarne, armatura)
 - d) odpady ze szkła (lustra, lufsfery, szyby okienne, itp.)
- 18) inne odpady niebezpieczne: świetlówki , opakowania po aerozolach, opakowania po nawozach, środkach ochrony roślin i środkach chwastobójczych wykorzystywanych wyłącznie w przydomowych ogródkach.

Na terenie Gminy Przyrów usytuowane są pojemniki na zużytą odzież i tekstylia, które są regularnie opróżniane przez Śląski Oddział Okręgowy Polskiego Czerwonego Krzyża Oddział Rejonowy w Częstochowie.

Zużyte baterie i przeterminowane leki można oddać do pojemników umieszczonych w Urzędzie Gminy w Przyrowie przy ul. Częstochowskiej 7.

12. OSIĄGNIĘTE W 2020 ROKU PRZEZ GMINĘ PRZYRÓW POZIOMY RECYKLINGU, PRZYGOTOWANIA DO PONOWNEGO UŻYCIA I ODZYSKU INNYMI METODAMI ORAZ OGRANICZENIA MASY ODPADÓW KOMUNALNYCH ULEGAJĄCYCH BIODEGRADACJI PRZEKAZYWANYCH DO SKŁADOWANIA

Zgodnie z art. 3b ustawy z dnia 13 września 1996 r. o utrzymaniu czystości i porządku w gminach, gmina jest zobowiązana do osiągania określonych poziomów recyklingu, przygotowania do ponownego użycia i odzysku innymi metodami niektórych frakcji odpadów komunalnych. Poziomy te zostały określone w Rozporządzeniu Ministra Środowiska z dnia 14 grudnia 2016 r. (Dz. U. z 2016 r., poz. 2167).

Tabela 9. Wymagane poziomy recyklingu i przygotowania do ponownego użycia poszczególnych odpadów.

Rok	Wymagany poziom [%]			
	2017 r.	2018 r.	2019 r.	2020 r.
Papier, metal, tworzywa sztuczne, szkło	20	30	40	50
Inne niż niebezpieczne odpady budowlane i rozbiórkowe	45	50	60	70

źródło: Rozporządzenie Ministra Środowiska z dnia 14 grudnia 2016 r. w sprawie poziomów recyklingu, przygotowania do ponownego użycia i odzysku innymi metodami niektórych frakcji odpadów komunalnych (Dz.U. 2016 poz. 2167)

Osiągnięte w 2020 r. przez Gminę Przyrów poziomy recyklingu, przygotowania do ponownego użycia i odzysku innymi metodami niektórych frakcji odpadów komunalnych zostały przedstawione w tabeli 10. Dla papieru, metalu, tworzyw sztucznych i szkła poziom recyklingu osiągnięty w 2020 r. przez Gminę Przyrów wyniósł 24,45 %.

Tabela 10. Poziomy recyklingu, przygotowania do ponownego użycia i odzysku innymi metodami niektórych frakcji odpadów komunalnych osiągnięte przez Gminę Przyrów w 2020r.

Frakcja odpadów komunalnych	Masa odebranych odpadów [Mg]	Masa odpadów przygotowanych do ponownego użycia i poddanych recyklingowi [Mg]	Poziomy recyklingu [%]	
			Wymagany rozporządzeniem	Osiągnięty przez Gminę
Papier, metal, tworzywa sztuczne, szkło	169,60	89,0197	50	24,45
Inne niż niebezpieczne odpady budowlane i rozbiórkowe	0	0	60	-

Źródło: opracowanie własne

W 2020r. całość strumienia odpadów komunalnych ulegających biodegradacji została poddana innym niż składowanie, procesom odzysku.

13. EDUKACJA EKOLOGICZNA MIESZKAŃCÓW

Na podstawie ustawy z dnia 13 września 1996 r. o utrzymaniu czystości i porządku w gminach art. 6r ust. 2 pkt 4 gmina pokrywa koszty funkcjonowania systemu gospodarowania odpadami komunalnymi z pobranych opłat za gospodarowanie odpadami komunalnymi, które obejmują m.in. koszty edukacji ekologicznej w zakresie prawidłowego postępowania z odpadami komunalnymi. Realizacja różnych form edukacji ekologicznej dla miejscowych dzieci i młodzieży szkolnej odbywać się może poprzez:

- Udział w organizowanych cyklicznie akcjach ekologicznych (np. „Sprzątanie Świata”, „Dzień Ziemi” i in.),
- Wycieczki, warsztaty ekologiczne, zajęcia terenowe, konkursy związane z tematyką ochrony środowiska.

Celem akcji było propagowanie ograniczania powstawania odpadów, selektywna zbiórka i recykling, celu podniesienie wśród uczniów świadomości ekologicznej oraz współodpowiedzialności za porządek i czystość w najbliższym otoczeniu.

Z uwagi na epidemię Covid -19 utrudnione było prowadzenie aktywnych działań z zakresu edukacji ekologicznej, takich jak warsztaty, realizacja pikników ekologicznych czy prelekcji.

14. PODSUMOWANIE

Niniejsza analiza stanowi roczną ocenę stanu gospodarki odpadami komunalnymi na terenie Gminy Przyrów za rok 2020. Celem analizy jest również weryfikacja możliwości technicznych i organizacyjnych gminy w zakresie gospodarowania odpadami komunalnymi. Ma również dostarczyć informacji o liczbie mieszkańców, liczbie właścicieli nieruchomości, którzy nie wykonują obowiązków określonych w ustawie, a także ilości odpadów komunalnych wytwarzanych na terenie gminy, a w szczególności zmieszanych odpadów komunalnych.

Na podstawie zebranych danych można jednoznacznie stwierdzić, że system gospodarki odpadami komunalnymi na terenie Gminy Przyrów w 2020 roku funkcjonował prawidłowo. System ten działa zgodnie z obowiązującymi przepisami i oparty jest o akty normatywne. W związku ze znacznym wzrostem cen za przyjęcie i zagospodarowanie odpadów przez Instalację Komunalną w Zawierciu oraz wzrost kosztów ponoszonych za usługę odbioru i transportu odpadów koniecznym jest wprowadzenie podwyżki stawek opłat za gospodarowanie odpadami komunalnymi.

Priorytetowym zadaniem dla Gminy Przyrów jest dalsze uświadamianie mieszkańców gminy w zakresie gospodarki odpadami komunalnymi w celu ograniczenia ilości wytwarzanych odpadów komunalnych oraz prawidłowej segregacji odpadów komunalnych, jak również osiągnięcia określonych przez ustawę poziomów odzysku.

SPIS TABEL

Tabela 1. Wykaz podmiotów odpowiedzialnych za odbiór, transport i zagospodarowanie odpadów komunalnych na terenie Gminy Przyrów w 2020 roku.

Tabela 2. Rodzaj i kod odpadów odbieranych od właścicieli nieruchomości

Tabela 3. Wysokość opłat za gospodarowanie odpadami komunalnymi na terenie Gminy Przyrów

Tabela 4. Wysokość opłat za gospodarowanie odpadami komunalnymi na terenie Gminy Przyrów, dla nieruchomości na której znajdują się domki letniskowe lub inne nieruchomości wykorzystywane na cele rekreacyjno-wypoczynkowe

Tabela 5. Wysokość opłat miesięcznej za gospodarowanie odpadami komunalnymi na terenie Gminy Przyrów, dla nieruchomości na których nie zamieszkują mieszkańcy

Tabela 6. Zestawienie ilości poszczególnych rodzajów odpadów komunalnych przeznaczonych do składowania w 2020r.

Tabela 7. Zestawienie odebranych w 2020 roku odpadów komunalnych nieulegających biodegradacji

Tabela 8. Zestawienie odebranych w 2020 roku odpadów komunalnych ulegających biodegradacji

Tabela 9. Wymagane poziomy recyklingu i przygotowania do ponownego użycia poszczególnych odpadów.

Tabela 10. Poziomy recyklingu, przygotowania do ponownego użycia i odzysku innymi metodami niektórych frakcji odpadów komunalnych osiągnięte przez Gminę Przyrów w 2020r.

SPIS WYKRESÓW

Wykres 1. Procentowy udział mieszkańców poszczególnych miejscowości z terenu Gminy Przyrów w 2020 roku.

Wykres 2. Zestawienie kosztów poniesionych w 2020 roku przez Gminę Przyrów na system gospodarowania odpadami komunalnymi.